

**Koolmesh**<sup>®</sup>  
— TAILOR MAKE YOUR SOLUTION

# MANUAL

För programmering av styrsystemet Koolmesh

# Innehållsförteckning

Skapa användare .....	3
Programmera zon/rum .....	4
Programmera korridor/rum med gruppering .....	10
Programmera trapphus .....	16
Tips & tricks .....	22
Kontakta oss .....	34

## Information om manualen

Detta är en avgränsad och enkel manual (**för Android**) som presenterar de mest användbara inställningarna för att åstadkomma programmering av din anläggning. Utöver innehållet i denna manual kan Koolmesh väldigt mycket mer. För ytterligare information om fler möjligheter, kontakta Easyform.

## Vi rekommenderar!

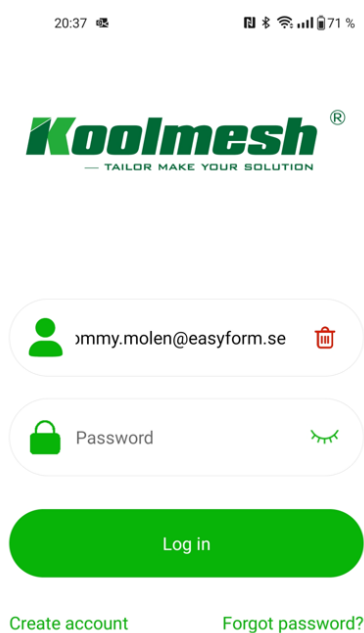
Om du har armaturer som ska placeras in i flera rum, exempelvis ett kontor eller en skola med flera olika rum. Om möjligt rekommenderar vi starkt att du **enbart strömsätter de armaturer du ska programmera i det aktuella rummet**. Det kommer att göra din programmering smidigare då du slipper hitta armaturer som inte ingår i det rum du ska börja programmera.

Börja med att ladda ned appen Koolmesh från Play Butik.  
Svara JA på alla frågor om tillåtelse. Skapa en användare och logga in.

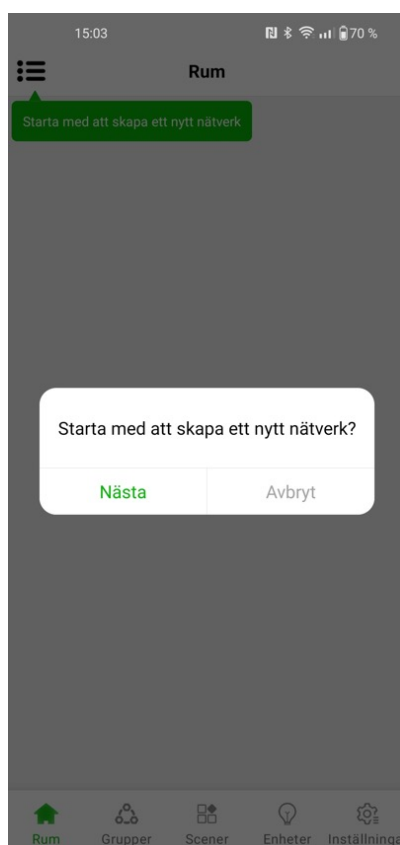
När du klickar på "Nästa" i sista bilden här nedan så bläddrar du till det avsnitt i manualen som bäst beskriver vad du vill göra: **Zon, Korridor** eller **Trapphus**.



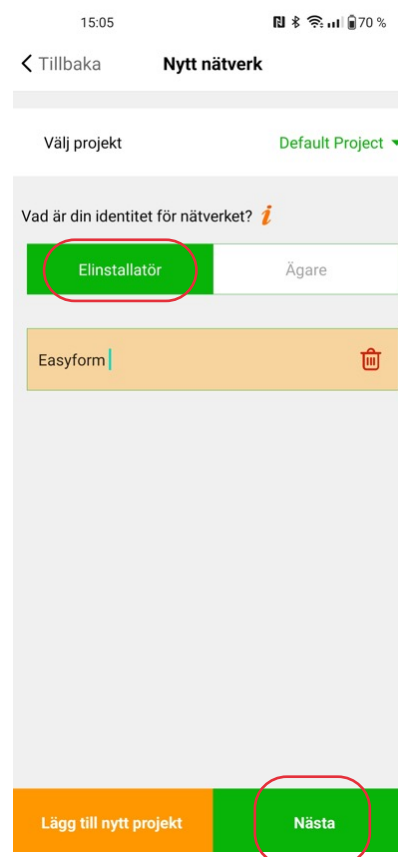
1




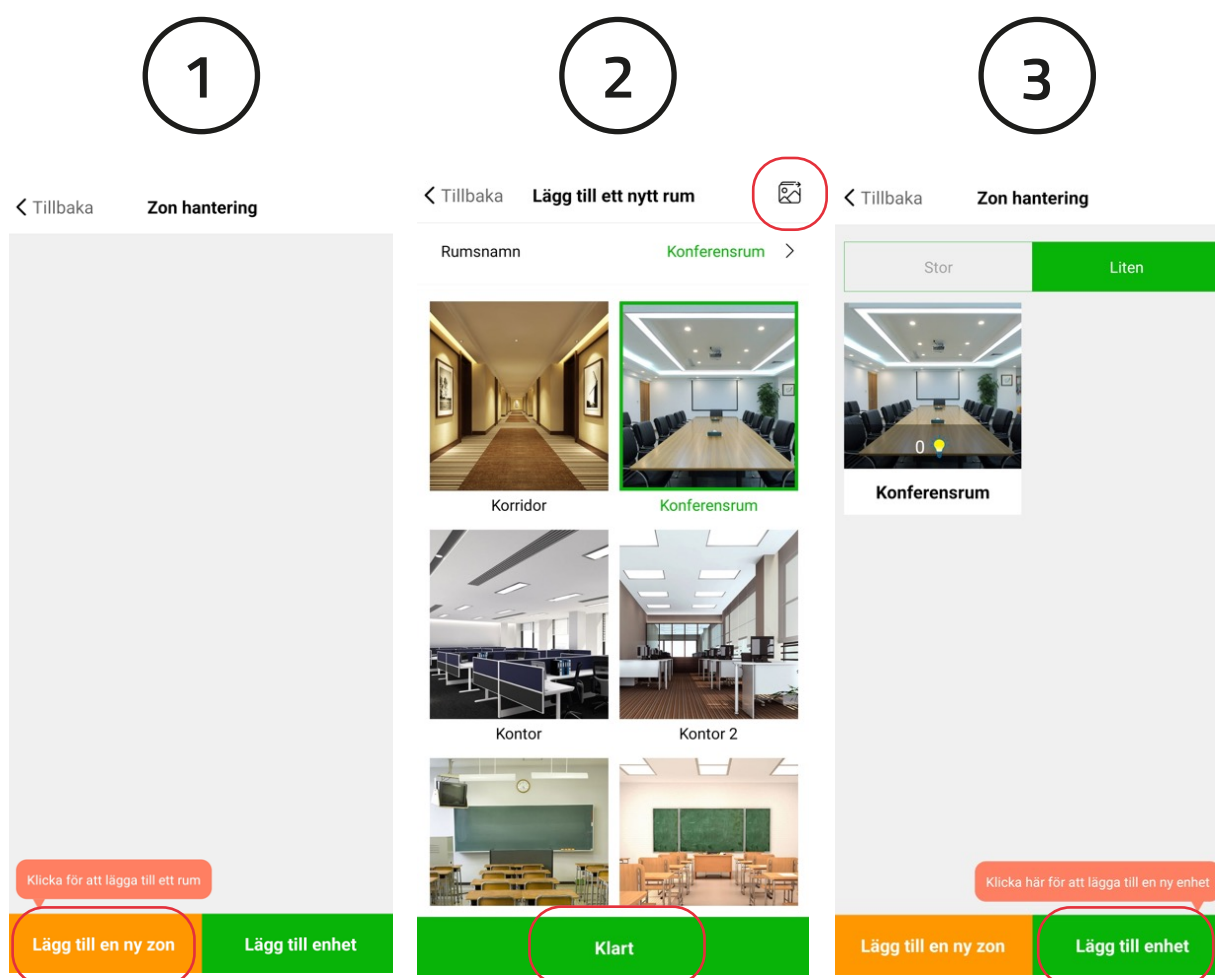
2



3

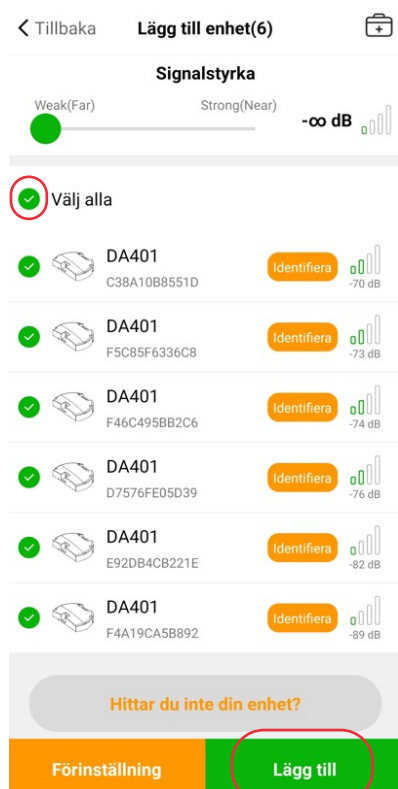


Nu ska du lägga till en Zon. Här kan du döpa zonen (Vi har valt att döpa zonen till Konferensrum). Du kan också ta en egen bild på den aktuella zonen . När du är klar med detta är det dags att lägga till armaturerna, "Lägg till enhet".

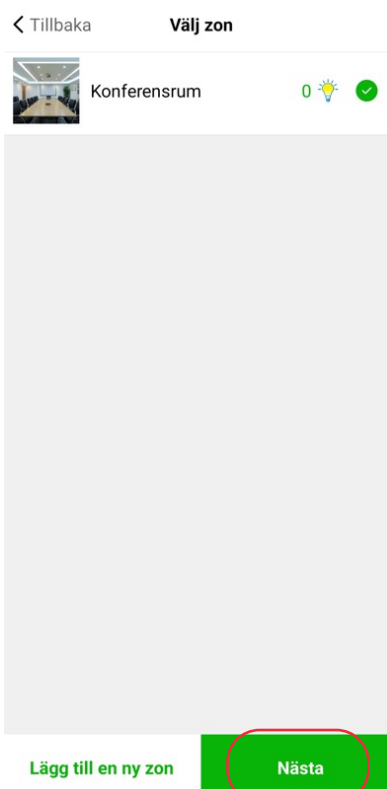


Här har vi 6st armaturer som vi vill använda och bockar därför i "Välj alla" & "Lägg till". Att lägga till armaturer kan ta en stund beroende på antal. Välj i vilken zon du vill att armaturerna ska ligga. I detta fallet har vi bara en zon så det blir enkelt. Klicka "Nästa".

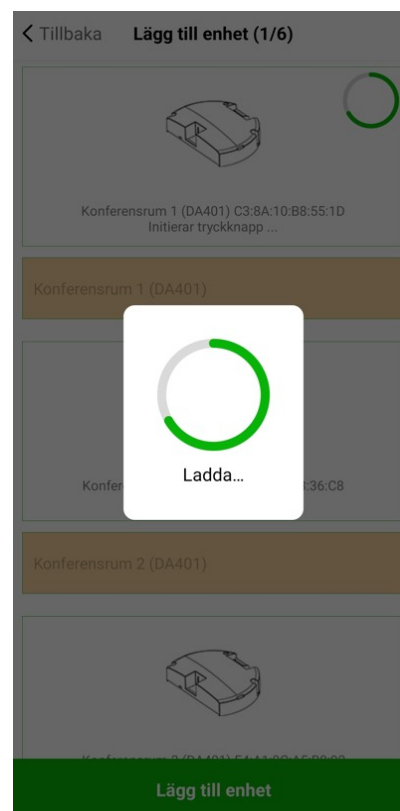
1



2



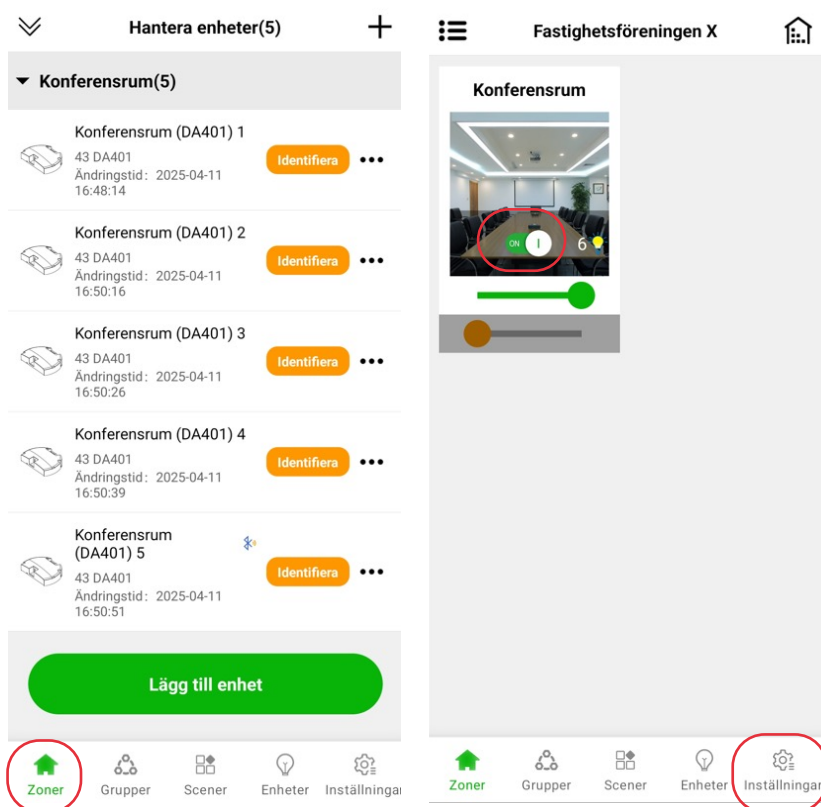
3



När enheterna lagts till klickar du på "Zoner". Nu kan du se att 6 enheter har lagts till och du kan prova att tända och släcka dem. Därefter klickar du på "Inställningar".

1

2





För att alla armaturer ska få samma inställning använder vi oss av "Bulk idrifttagning". Först ställer vi in sensorn, klicka på "Batchuppsättningsrörelsesensorer" "Lägg till ny profil".

**TIPS:** Profilen som du nu gör sparas automatiskt så du kan använda den flera gånger. Du kanske ska göra flera zoner med samma inställning. I så fall väljer du bara profilen på nytt i stället för att klicka på "Lägg till ny profil".

**1**

Funktionsmeny

- Nätverkstids kalibrering
- Auktoritativ tid
- Hybrid nödkontrollanordningar
- DALI nödkontrollenheter
- Golvplan & trappfunktion
- Bulk idrifttagning**
- Enhetsnätverksrelationer
- Sensorstyrd
- Tryckknappar
- Pekpaneler

Rum Grupper Scener Enheter **Inställninga**

**2**

< Tillbaka Bulk idrifttagning

- Batchuppsättningsarmaturer
- Ställ in energiförbrukningen i batchvolymen
- Batchuppsättningsrörelsesensorer**
- Ställ in hybrid nödparametrar i batchvolym
- Ställ in parametrar för DALI nöddrivrutin i batchvolym
- Rensa data

**3**

< Tillbaka Bulk idrifttagning

Välj profil

- Kopiera parametrar från en befintlig enhet
- Standardprofil**

**Lägg till ny profil**

Här kan vi göra en hel del inställningar, men nu vill vi enbart åstadkomma så att samtliga armaturer ska uppträda lika.

### Om nödvändigt, justera följande:

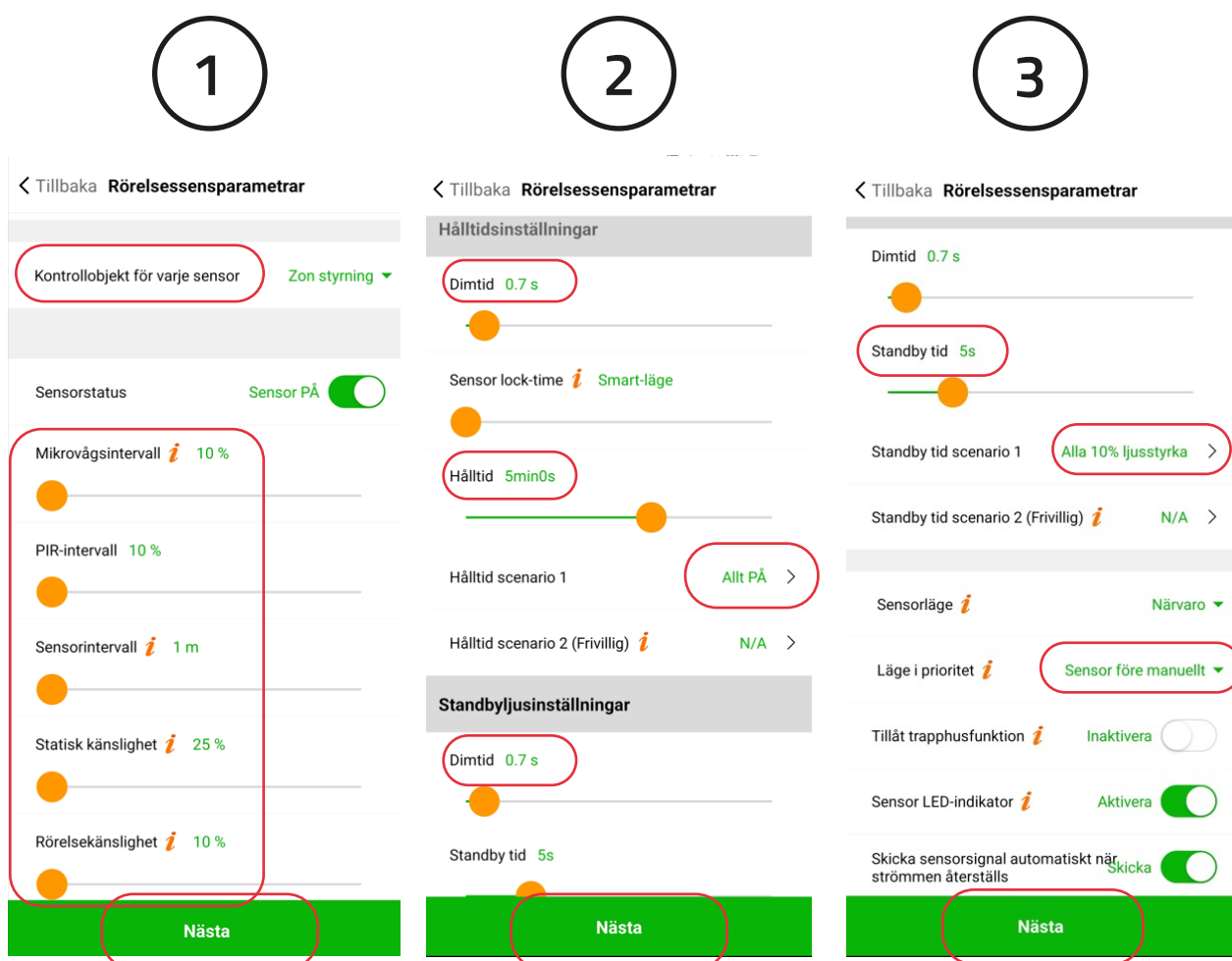
#### Hålltidsinställningar

- "Kontrollobjekt för varje sensor" Viktigt att välja "Zon styrning"
- "Intervaller och känslighet" Ställ ned samtliga till minimum
- "Dimtid" 0.7 sec. Talar om hur lång tid det tar för armaturen att dimra upp vid tändning.
- "Hålltid" Talar om hur länge armaturen ska lysa efter att den detekterat rörelse.
- "Efterlystidsscenario" Allt På.
- Övriga inställningar lämnas oförändrade.

#### Standbyinställningar

- "Dimtid" Talar om hur lång tid det tar för armaturen att dimra ner till grundljus.
- "Standbytid" Talar om hur länge armaturen ska lysa på grundljus innan den slocknar helt.
- "Standby tid scenario" Alla 10% Ljusstyrka.
- "Läge i prioritet" Sensor före manuellt.

Därefter trycker du på "Nästa"

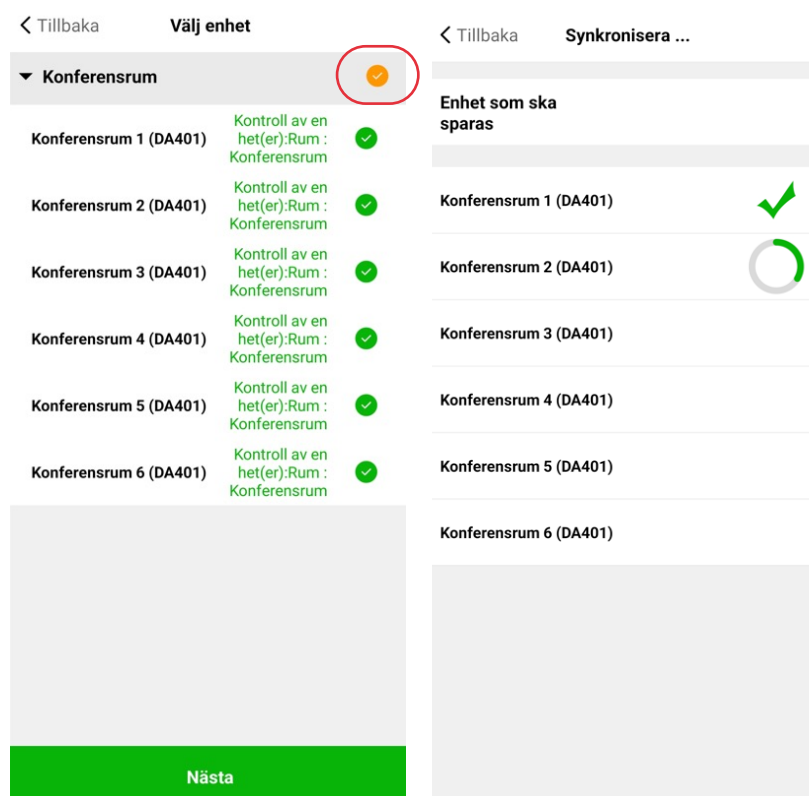




När inställningarna är klara bockar du i "Konferensrum" för att få med samtliga armaturer följt av "Nästa".

Nu synkroniseras alla armaturer. I händelse att en eller fler armaturer inte hittas direkt är det bara att vänta. De som inte hittas direkt kommer automatiskt att synkroniseras på nytt.

**När detta är klart är du klar med din programmering!**



Finns det bara en kort korridor kan det räcka med att programmera korridoren som en "Zon". Om korridoren är lång eller består av flera sektioner kanske man vill gruppera armaturerna för att spara så mycket energi som möjligt? I denna instruktion illustreras en korridor med 6 armaturer i 3 sektioner. Detta förfarande gäller vid all form av gruppering som tex stora kontorslandskap eller andra stora ytor som man önskar gruppera.

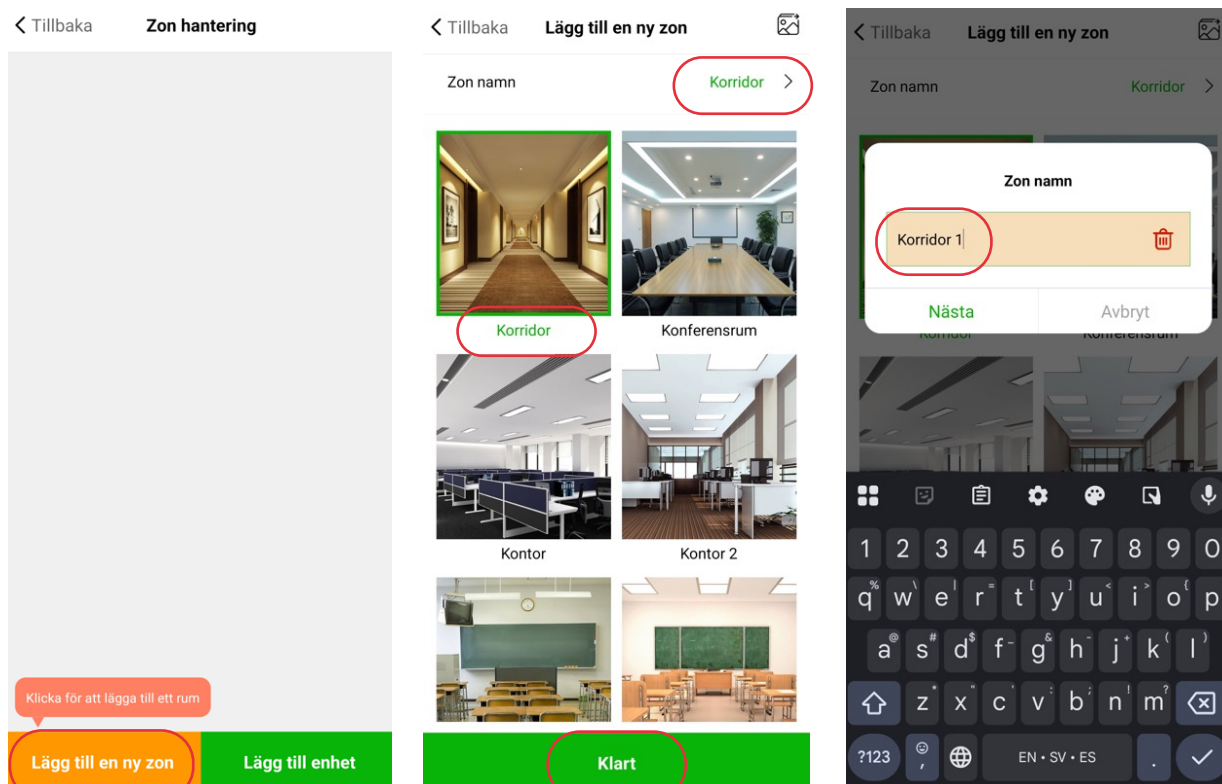
Börja med att skapa 3 zoner som vi döper till Korridor 1, Korridor 2 och Korridor 3 osv.

Klicka "Lägg till ny zon" välj korridor men byt namn till "Korridor 1" klicka "Nästa" och sedan "Klar" och repetera genom att klicka "Lägg till ny zon".

1

2

3



När vi skapat våra zoner klickar vi "Lägg till Enhet". "Identifiera" de enheter som du vill ha i Korridor 1, bocka i dessa två och klicka sedan på "Lägg till" och välj Korridor 1 och "Nästa".

The image displays three sequential screenshots of the Easyform app interface, numbered 1, 2, and 3, illustrating the process of adding and identifying units in a hallway zone.

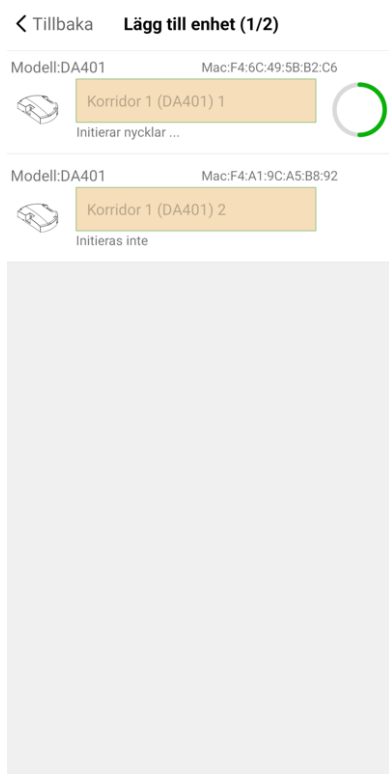
**Screenshot 1: Zon hantering**  
The screen shows a grid of hallway images labeled "Korridor 1", "Korridor 2", and "Korridor 3". The "Liten" filter is selected. A red circle highlights the "Lägg till enhet" button at the bottom.

**Screenshot 2: Lägg till enhet(6)**  
The screen shows a list of six DA401 units with their MAC addresses and signal strength indicators. Two units are checked. A red circle highlights the "Identifiera" button for the first checked unit. The "Signalstyrka" section at the top shows a slider from "Weak(Far)" to "Strong(Near)".

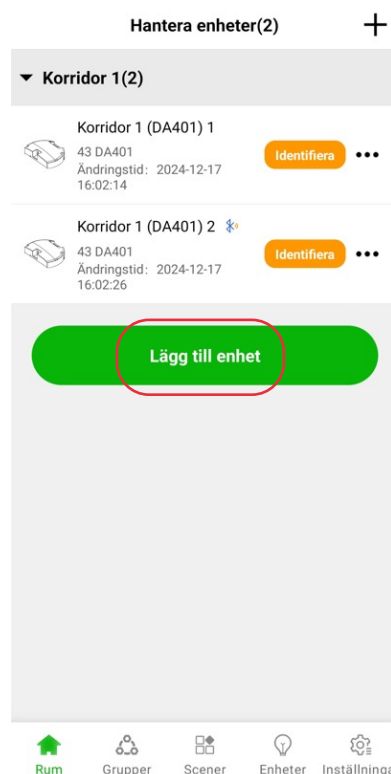
**Screenshot 3: Välj rum**  
The screen shows a list of three hallway images labeled "Korridor 1", "Korridor 2", and "Korridor 3". The "Korridor 1" image has a lightbulb icon and a checkmark. A red circle highlights the "Nästa" button at the bottom.

När enheterna lagts till börjar du om på nytt och klickar "Lägg till Enhet" för att göra korridor 2 och 3.

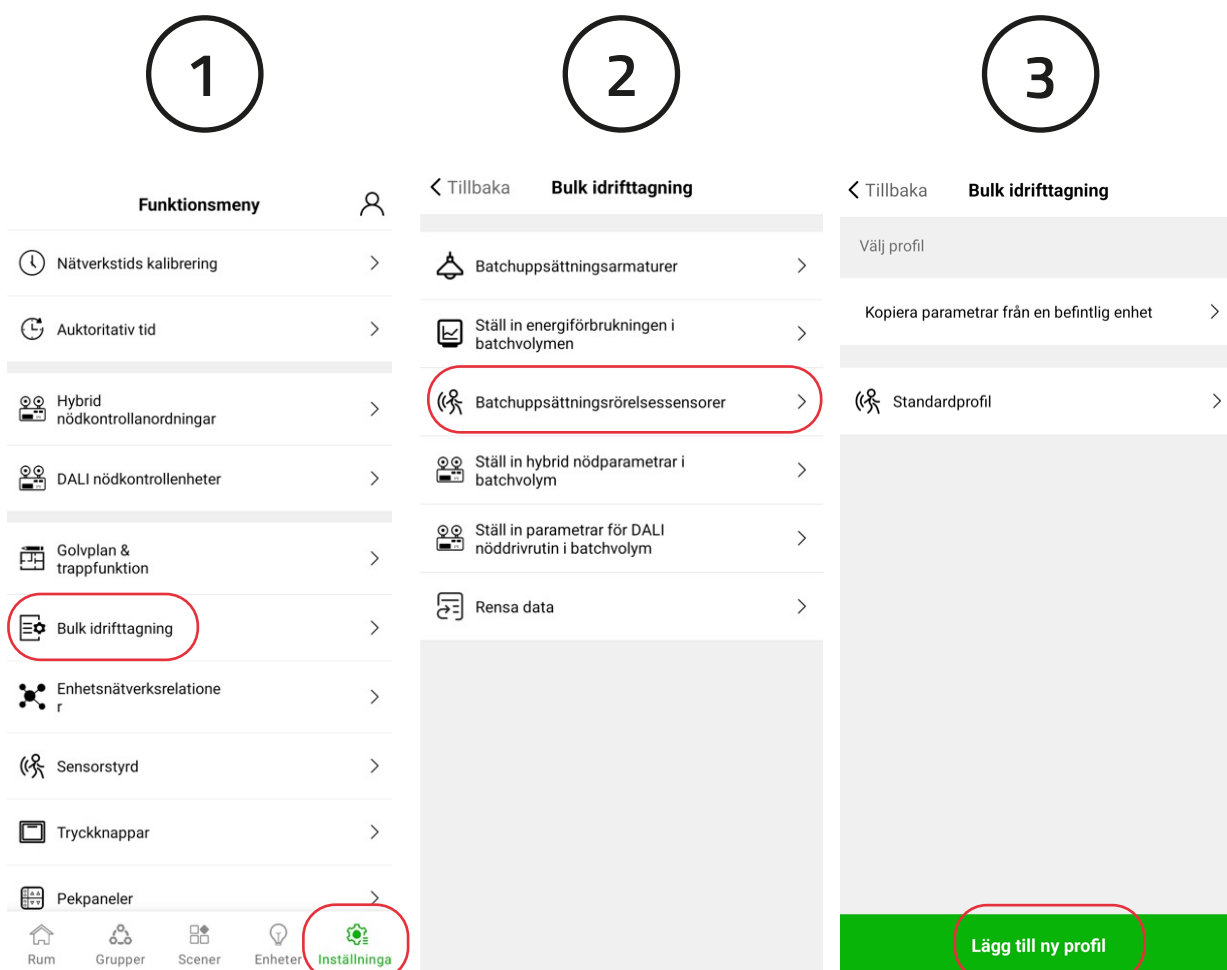
1



2



Nu ska vi se till att samtliga armaturer får samma inställning. Klicka på "Inställningar" och välj "Bulk idrifttagning" följt av "Batch uppsättningsrörelse sensorer" och "Lägg till ny profil".



The diagram illustrates a three-step process for programming lighting fixtures:

- 1** **Funktionsmeny**: The user navigates to the 'Bulk idrifttagning' option in the 'Funktionsmeny' (Function menu).
- 2** **Bulk idrifttagning**: The user selects 'Batch uppsättningsrörelse sensorer' (Batch movement sensor) from the 'Bulk idrifttagning' menu.
- 3** **Bulk idrifttagning**: The user selects 'Lägg till ny profil' (Add new profile) from the 'Bulk idrifttagning' menu.

Döp profilen till lämpligt namn "Korridor123"

Om nödvändigt, justera följande:

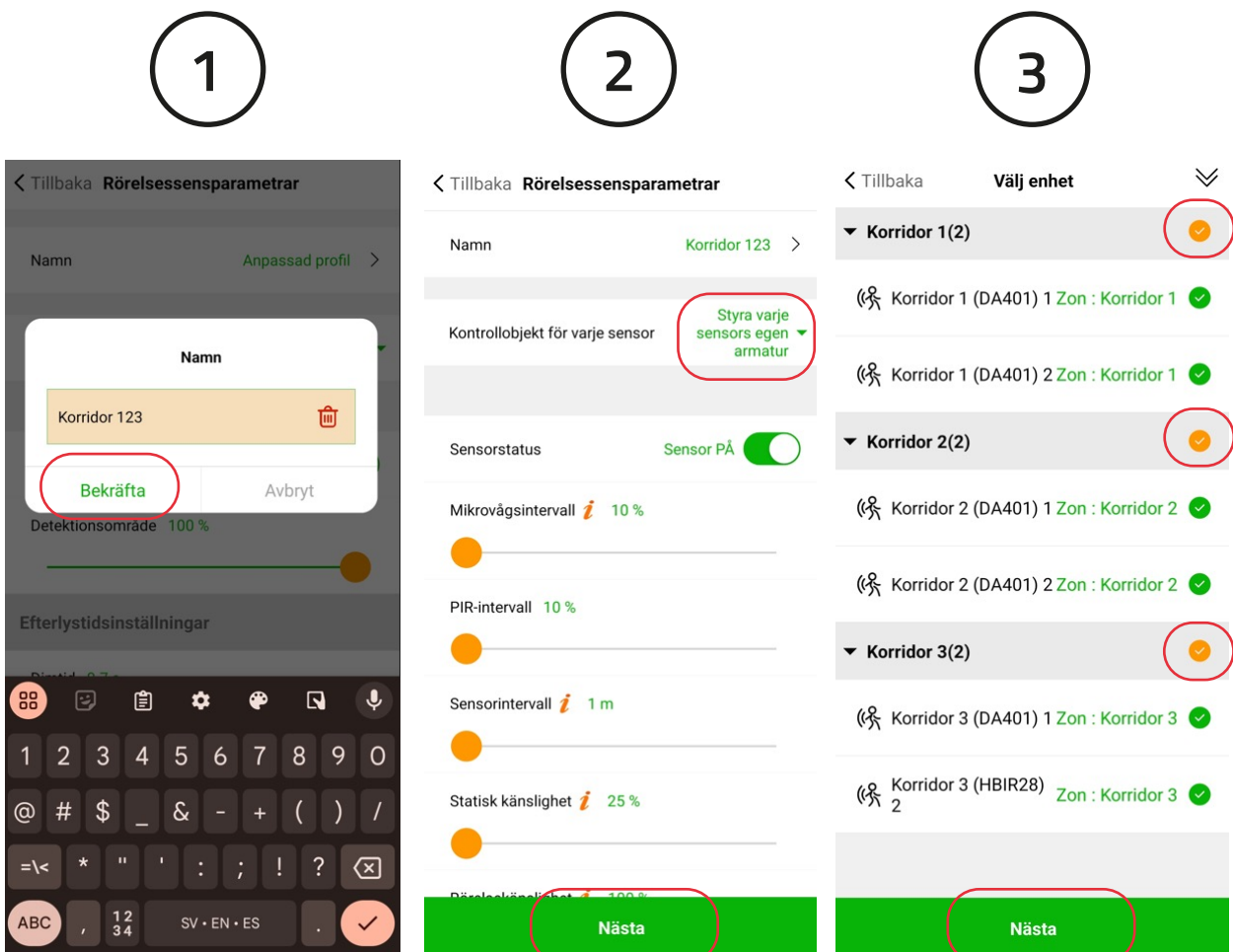
### Efterlystidsinställningar

- "Kontrollobjekt för varje sensor" Viktigt att välja "Varje sensors egen zon"
- "Intervaller och känslighet" Ställ ned samtliga till minimum.
- "Dimtid" 0.7 sec. Talar om hur lång tid det tar för armaturen att dimra upp vid tändning.
- "Hålltid" Talar om hur länge armaturen ska lysa efter att den detekterat rörelse.
- "Efterlystidsscenario" Allt På.
- Övriga inställningar lämnas oförändrade.

### Grundljusinställningar

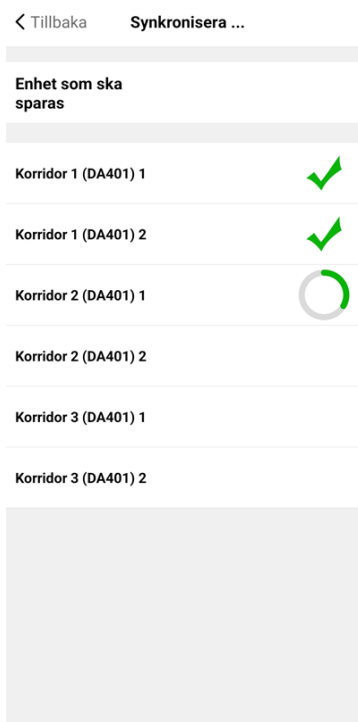
- "Dimtid" Talar om hur lång tid det tar för armaturen att dimra ner till grundljus.
- "Standbytid" Talar om hur länge armaturen ska lysa innan den slocknar helt.
- "Standbytid scenario" Alla 10% Ljusstyrka.
- "Läge i prioritet" Sensor före manuellt.

Därefter trycker du på "Nästa"



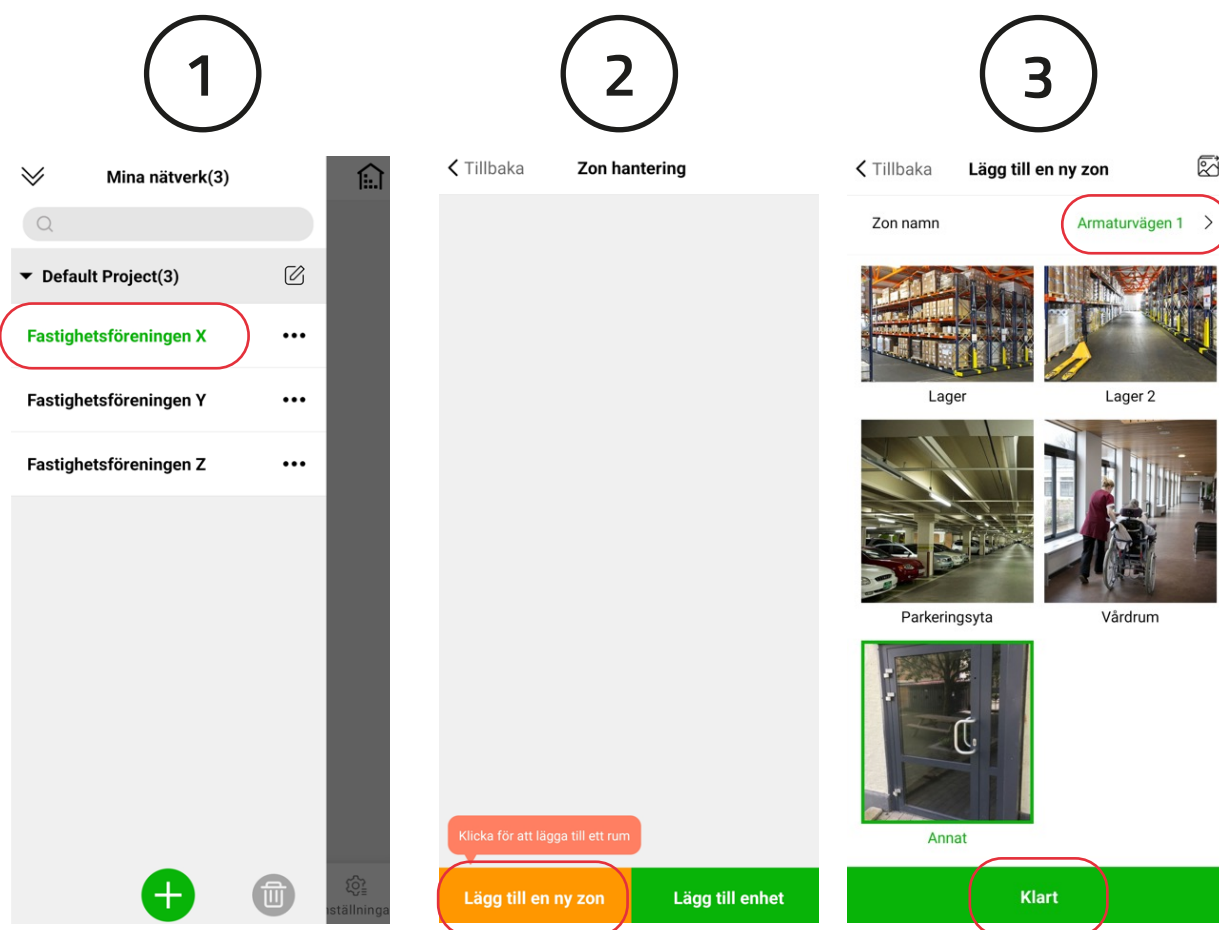


Nu synkas alla armaturer och du är klar med din programmering!

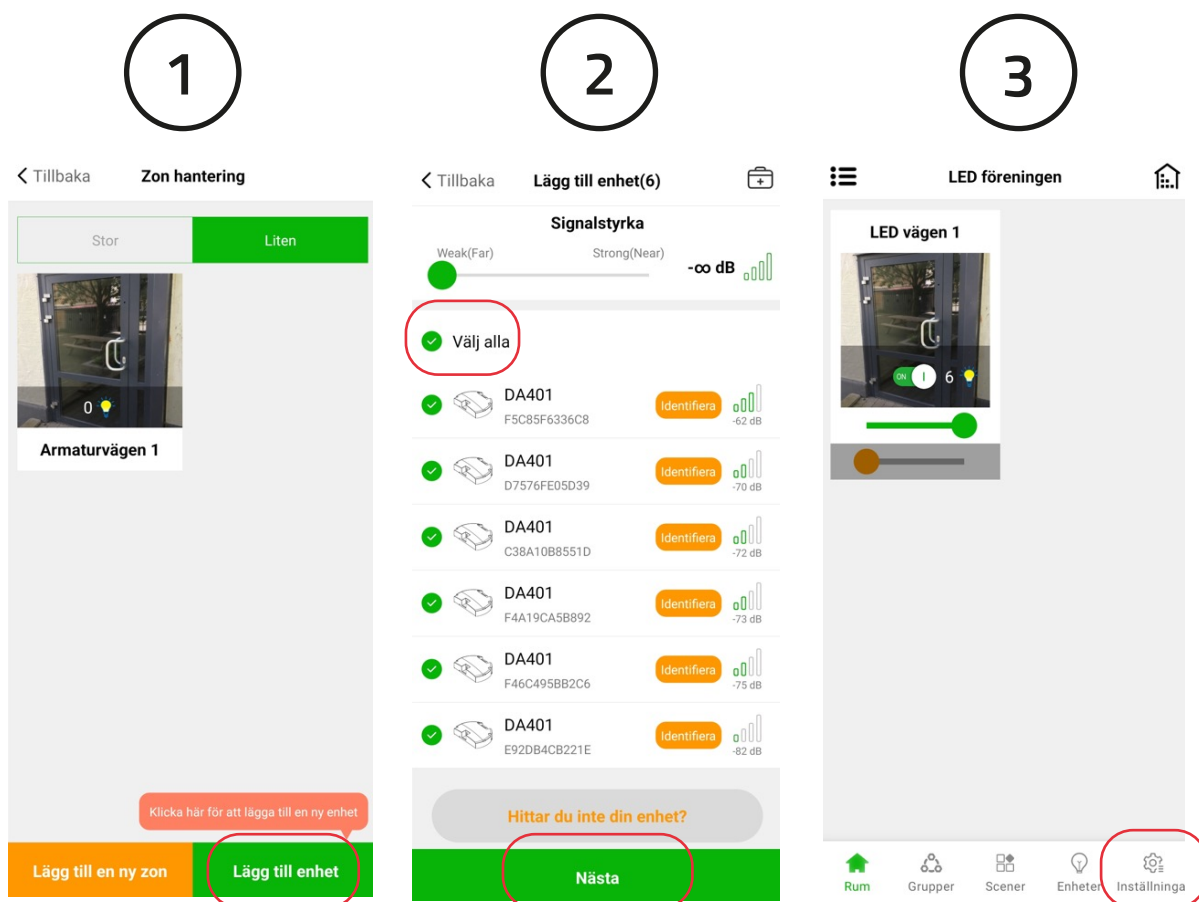


Det finns en färdig Trapphusfunktion i appen som starkt rekommenderas. Den tänder våningen du befinner dig på till 100% medan våningen över och/eller under dig till 10%. Beroende på i vilken riktning personen rör sig så kommer våningarna att släckas eller gå upp till 100%.

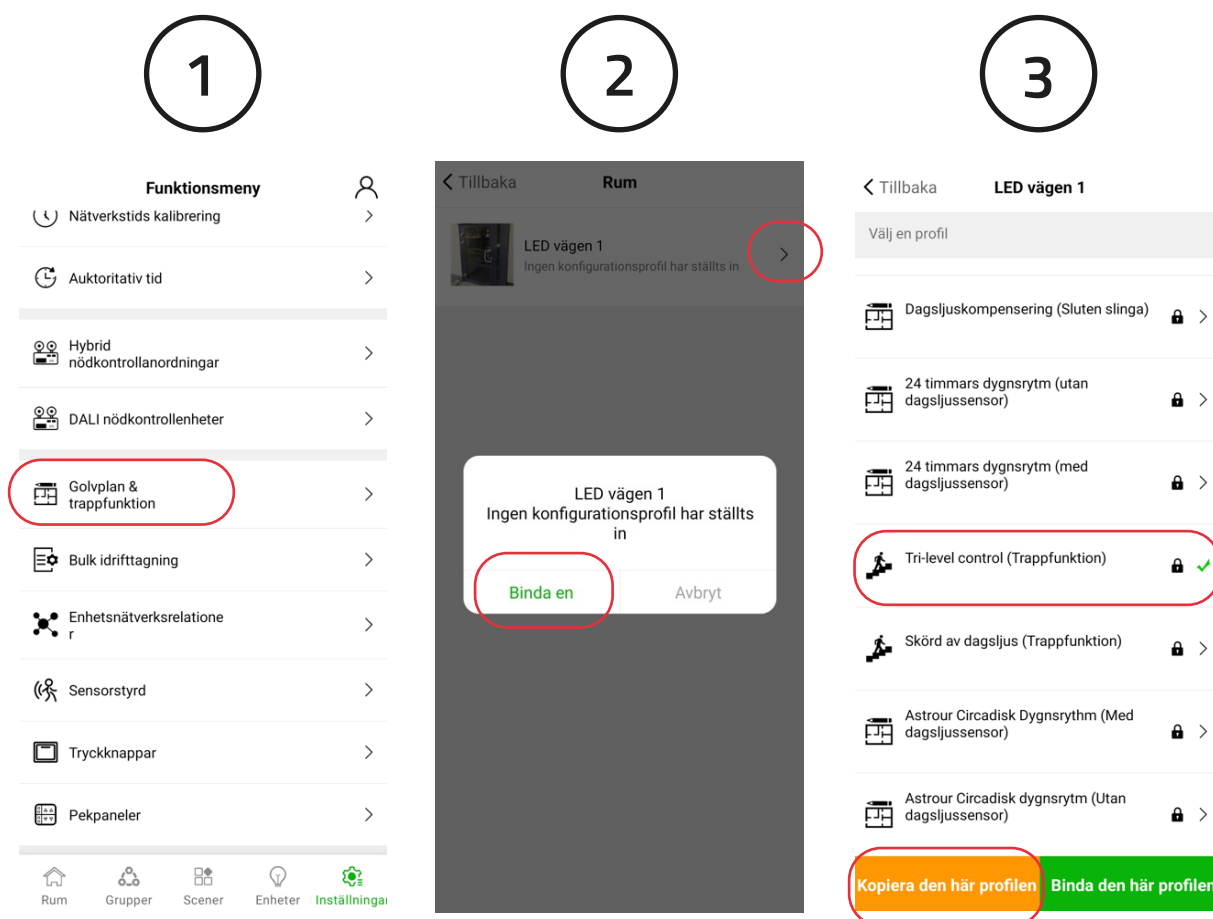
Börja med att skapa ett projekt. Förslagsvis döper du projektet till fastighetens namn. Sedan skapar du ett nätverk och det föreslår vi du döper till portens adress. Klicka "Lägg till en ny zon" och namnge zonen (Armaturvägen 1). Vi har valt att ta ett foto på porten och givit den namnet "Armaturvägen 1". Klicka därefter på "Klart".



Nu har vi vår trappuppgång men som vi kan se finns det 0 enheter så det är dags att lägga till enheterna. Klicka på "Lägg till enhet". När alla enheter kommit in klickar du i "Välj Alla" och "Nästa". Efter en stund har du alla enheter i Armaturvägen 1. Nu är det dags att placera ut enheterna på respektive våning. Klicka på "Inställningar"



Skrolla ner och välj "Golv & Trappfunktion" och "Binda en". Välj Tri-level control (Trappfunktion) och "Kopiera den här profilen".



I detta steg ska du nu ställa in dina parametrar. Vi föreslår följande inställningar:

- "Detektionsområde" 10%. Detta indikerar sensorns känslighet.
- "Efterlystid" 1-2 min för bästa energibesparing.
- "Dagsljussensor" Sätt den på off.

Övriga parameterar lämnas oförändrade, klicka "Spara".

Skrolla ned och markera profilen som ligger under "Trappfunktionsprofil", välj "Bind den här profilen" sedan klickar du på > och väljer "Börja synkronisera".

**1**

< Tillbaka LED vägen 1

Sensorinställningar

Detektionsområde 100%

Sensornläge Närvaro

Läge i prioritet Sensor före manuellt

Efterlystidsinställningar

Efterlystid 20min0s

Håll tidens ljusstyrka 100%

Färgtemperatur för hålltid 6500 K

Dagsljussensor före rörelsesensor (Lux OFF)

Spara

**2**

< Tillbaka LED vägen 1

Välj en profil

dagsljussensor

24 timmars dygnsrytm (med dagsljussensor)

Tri-level control (Trappfunktion)

Skörd av dagsljus (Trappfunktion)

Astrour Circadisk Dygnsrytm (Med dagsljussensor)

Astrour Circadisk dygnsrytm (Utan dagsljussensor)

Trappfunktionsprofil

Lux On/Off Control (Daylight Threshold) Tri-level control (Trappfunktion)

Kopiera den här profilen Binda den här profilen

**3**

< Tillbaka Rum

LED vägen 1 Lux On/Off Control (Daylight Threshold) Senast ändrad: 2024-11-05 17:28

LED vägen 1 Du har en konfigurationsprofil som måste synkroniseras med Bluetooth-enheter.

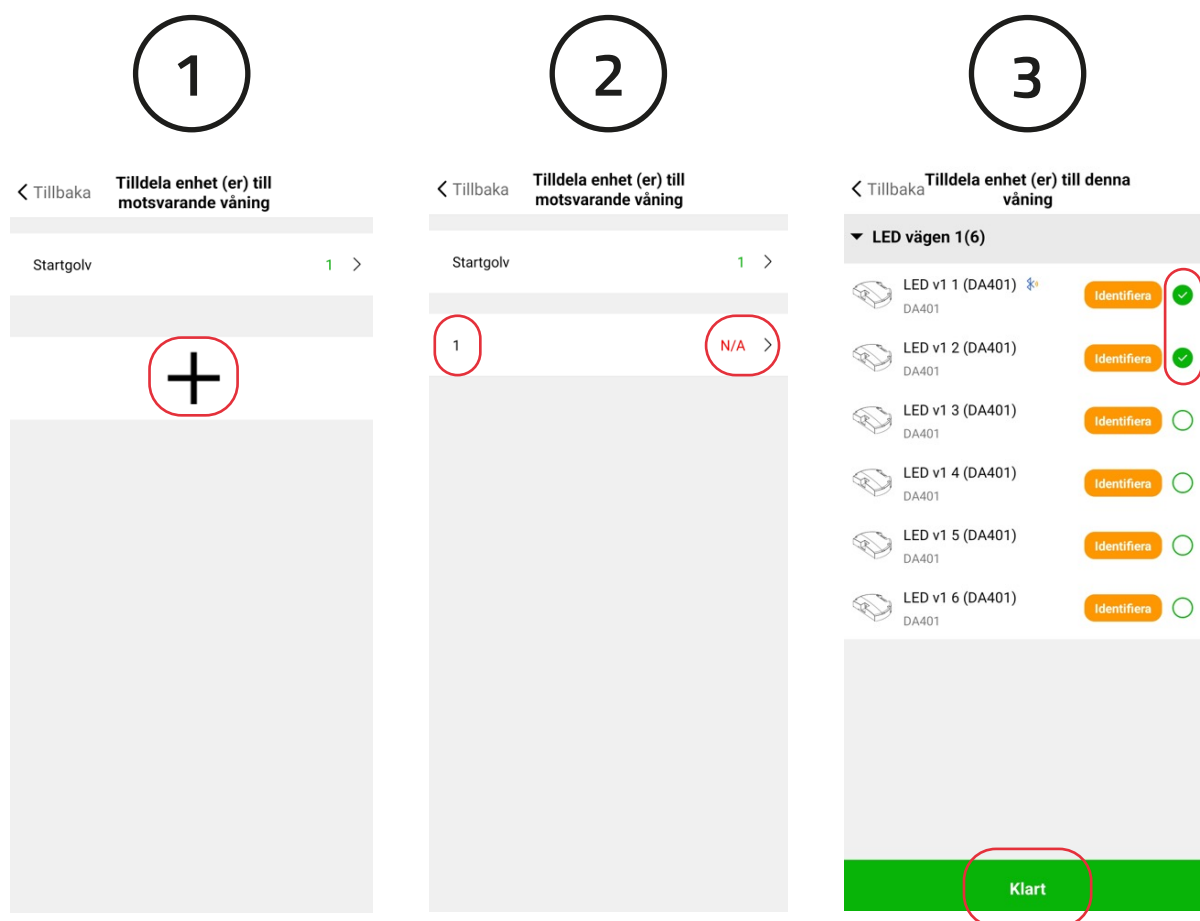
Ändra en konfigurationsprofil

Börja synkronisera

Radera

Avbryt

Här klickar du på pluset, då skapas våning 1. Därefter klickar du på **N/A**>. Här bockar du i de armaturer som är placerade på våning 1 och sedan "Klar". Klicka därefter på pluset igen som då skapar våning 2 och gör om proceduren tills du skapat alla våningar och lagt in alla armaturer på respektive våning.

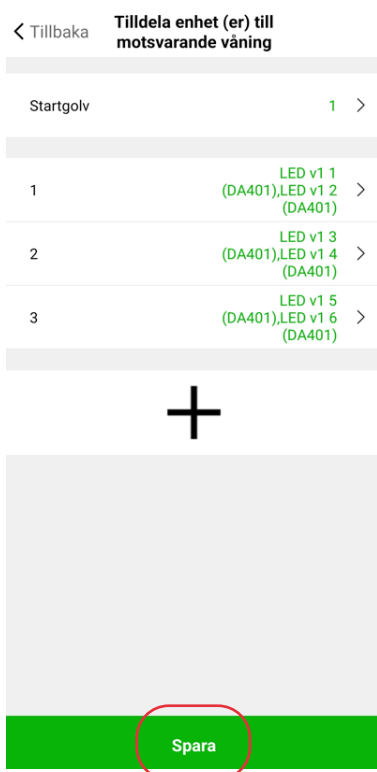




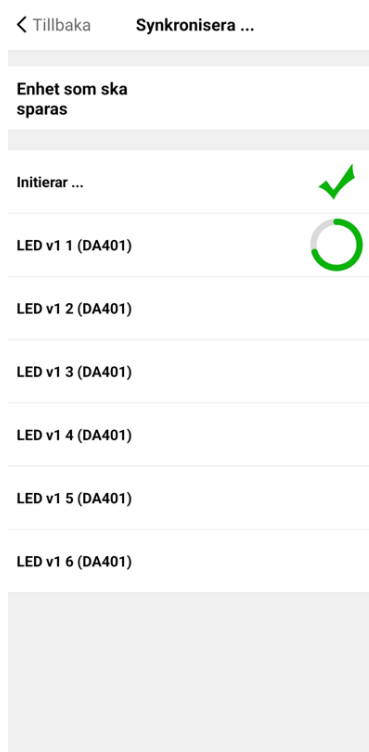
När du är klar klickar du på Spara och låter Koolmesh göra resten.

När du fått en grön bock på alla armaturer är du helt klar med din programmering och kan fortsätta till nästa trappuppgång.

1



2

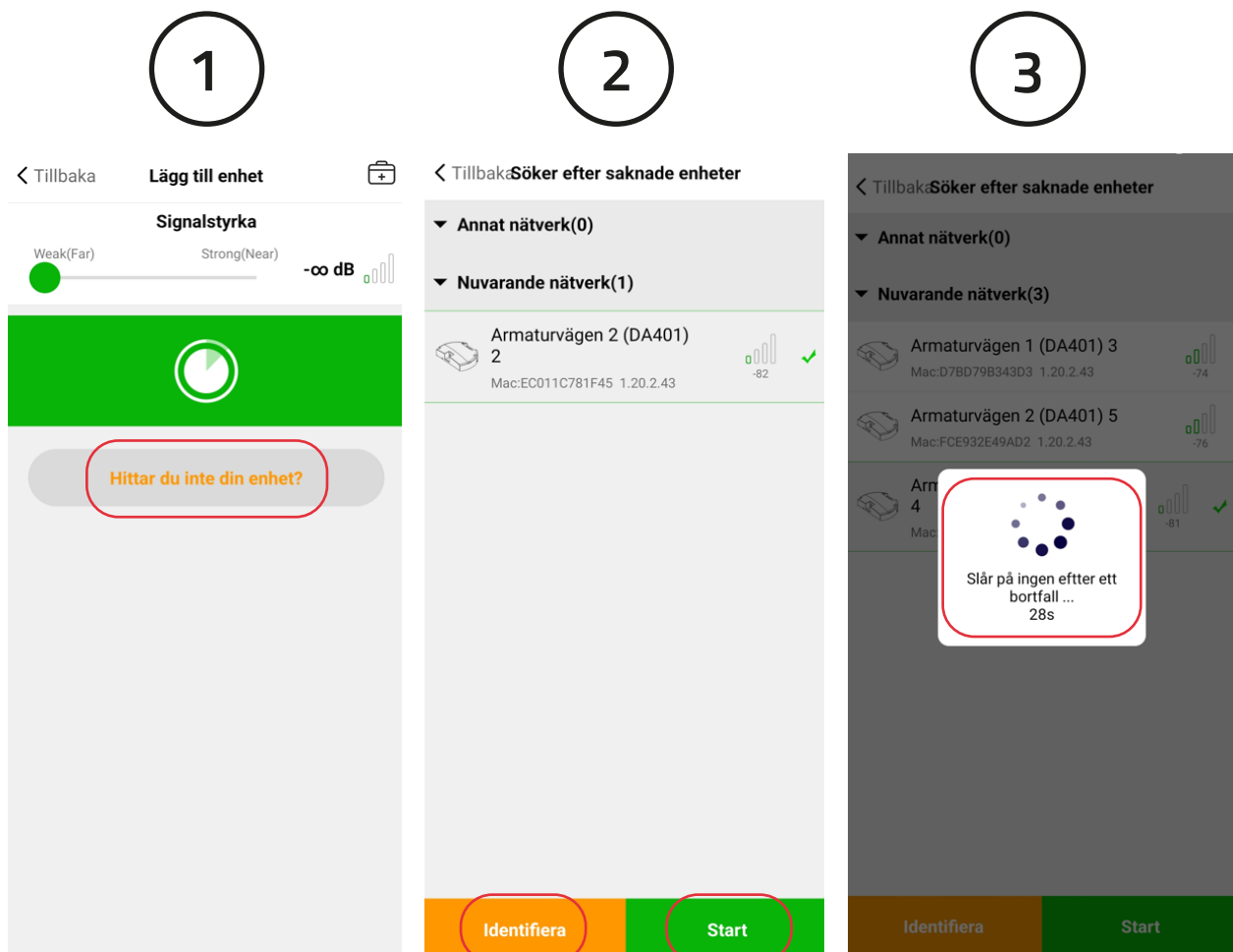


## Tips & tricks

Hittar inte alla enheter .....	23
Radera enhet .....	24
Rensa data .....	24
Rensa data från flera enheter .....	25
Signalstyrka .....	26
Komplettering .....	27
Lämna över ett projekt .....	28
Lägg till en trådlös brytare .....	31

## Hittar inte alla enheter

Hittar du inte dina enheter finns det ytterligare en möjlighet. Klicka på "Hittar du inte din enhet". Efter en stund kommer sannolikt den/de saknade enheterna upp. Klicka "Start". När du klickat på start har du 30sec på dig att bryta och slå på strömmen till armaturen som ska nollställas. Om du inte kan eller vill bryta strömen till alla armaturer så kommer du först behöva klicka "Identifiera" så du kan hitta och bryta strömmen på den specifika armaturen.



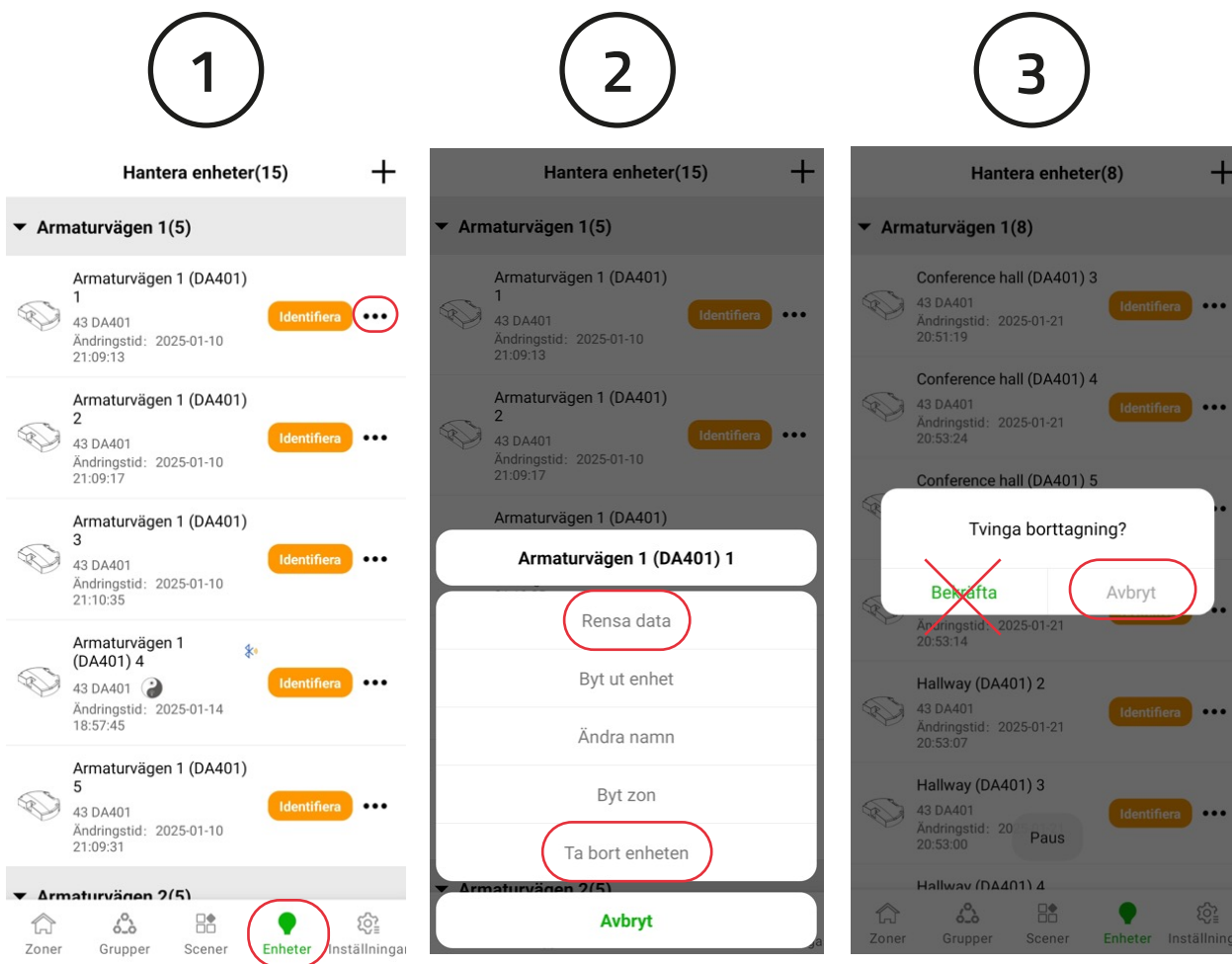
## Radera enhet

Behöver du radera en enhet klickar du på "Enheter" och sedan på ..., därefter "Ta bort enheten". Det går bara att radera EN enhet åt gången. **OBS: Välj aldrig "Bekräfta" om du får upp frågan om Tvingad borttagning. Välj alltid "Avbryt" och dra ett finger uppifrån och ner för att uppdatera.** När det är klart kan du fortsätta ta bort enheter. Ta för vana att alltid uppdatera en borttagning.

## Rensa data

Vill du börja om och vara säker på att din enhet är rensad på all eventuell data från tidigare programmering. Då klickar du "Enheter" och sedan på ..., därefter "Rensa Data".

Här kan du också bla. byta namn och byta zon på enheten.



## Rensa data från flera enheter

Om du vill börja om och rensa data från alla eller flera enheter klickar du på "Inställningar" - "Bulk idrifttagning" - "Rensa Data" och sedan väljer de enheter som du vill rensa.

**1**

Funktionsmeny

- Fjärrkontrollprojekt
- Schema & Astro-timer
- Nätverkstids kalibrering
- Auktoritativ tid
- Golvplan & trappfunktion
- Bulk idrifttagning**
- Enhetsnätverksrelationer
- Länka sensorer
- Dagsljussensorer/EnOcean Multisensor
- Tryckknappar

Zoner Grupper Scener Enheter **Inställninga**

**2**

< Tillbaka Bulk idrifttagning

- Batchuppsättningsarmaturer
- Batchuppsättningsrörelsessensorer
- Ställ in hybrid nödparametrar i batchvolym
- Ställ in parametrar för DALI nöddrivrutin i batchvolym
- Rensa data**

**3**

< Tillbaka Rensa data

▼ **Armaturvägen 1(5)**

- Armaturvägen 1 (DA401) 1 DA401
- Armaturvägen 1 (DA401) 2 DA401
- Armaturvägen 1 (DA401) 3 DA401
- Armaturvägen 1 (DA401) 4 DA401
- Armaturvägen 1 (DA401) 5 DA401

▼ **Armaturvägen 2(5)**

- Armaturvägen 2 (DA401) 1 DA401
- Armaturvägen 2 (DA401) 2 DA401

**Rensa data**

## Signalstyrka

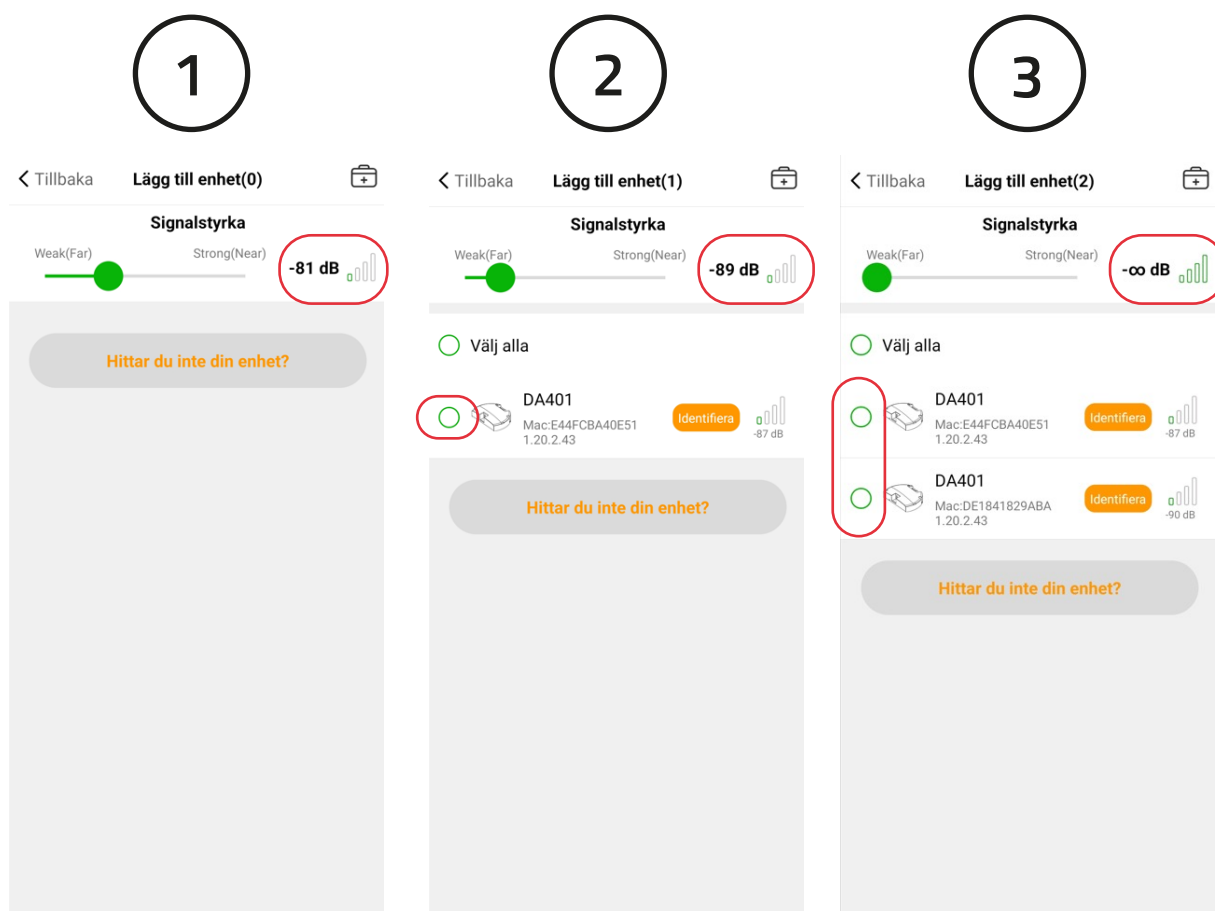
På första sidan i manualen skriver vi:

”Om du har armaturer som ska placeras in i flera rum, exempelvis ett kontor eller en skola med flera olika rum. Om möjligt rekommenderar vi starkt att du **enbart strömsätter de armaturer du ska programmera i det aktuella rummet**. Det kommer att snabba på din programmering då du slipper hitta armaturer som inte ingår i det rum du ska börja programmera.”

Men, det kanske inte är möjligt att enbart strömstätta de armaturer som ska programmeras. Det kommer sannolikt betyda att du tankar in betydligt fler enheter från andra rum än de du vill programmera.

Då kan du ändra Signalstyrka för att få in färre antal enheter som ligger närmare din mobil och på så vis snabbare hitta de enheter som ska ligga i den zon du ska börja programmera.

Bilderna illustrerar resultatet vid olika signalstyrkor. Vid  $-81\text{dB}$  hittas ingen enhet men vid  $-89\text{dB}$  hittas 1 enhet och vid  $-\infty\text{dB}$  hittas 2 enheter.



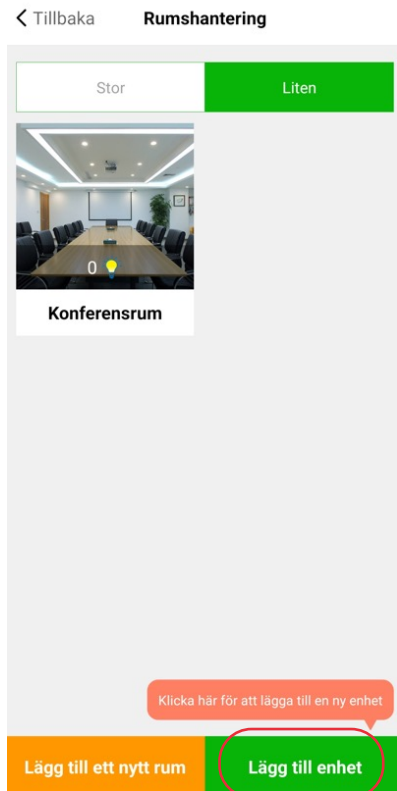


## Komplettering

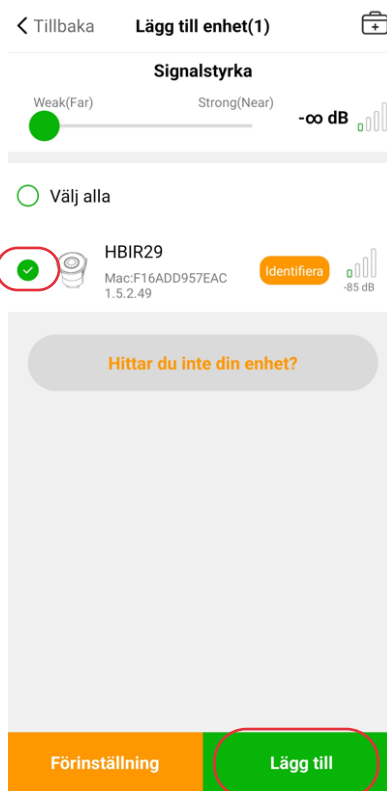
Du kanske vill, eller behöver komplettera din anläggning med en armatur eller en sensor. Då är det bara att göra som du gjorde första gången. "Lägg till enhet" klicka i enheten som i detta fallet är en sensorn HBIR29 och "Lägg till" och välj det rum du vill att sensorerna ska tillhöra följt av "Nästa"

För att din nya enhet ska fungera ihop med de övriga enheterna i rummet behöver du göra en ny programmering. Det bästa sättet att göra detta på är genom "Bulk idrifttagning". Se instruktion på sida 7.

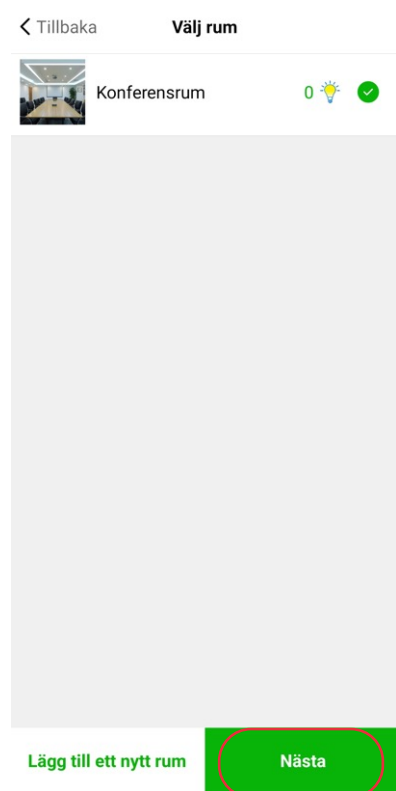
1



2



3



## Lämna över ett projekt

Är du en installatör som vill lämna över ditt projekt till slutkund klickar du på "Inställningar" – "Tillståndshanteraren" Välj det Nätverk du vill överföra, i detta fallet heter nätverket "Överfört" och klicka på "Överför", fyll i ditt lösenord som du använder när du loggar in på appen och klicka "Överför".

**1**

Funktionsmeny

- Tillståndshanterare
- Testa kvaliteten på mesh-nätverksanslutningen
- Rörelsesensorutlöslardiagnos
- OAT (over the air) uppdatering
- Gateway / Centralstyrenskärm
- Fjärrkontrollprojekt
- Schema & Astro-timer
- Nätverkstids kalibrering
- Auktoritativ tid
- Golvplan & trappfunktion

Zoner Grupper Scener Enheter **Inställningar**

**2**

< Tillbaka Tillståndshanterare

Skapa tid:2025-02-11 16:40

Nätverksnamn **Överfört**

Tillhör projekt **Default projekt**

Ägare

**Tommy**  
tommy.molen@easyform.se

Söker efter BLE-enheter...

**Överför** Lägg till en ny underanvändare Lägg till en ny elinstallatör

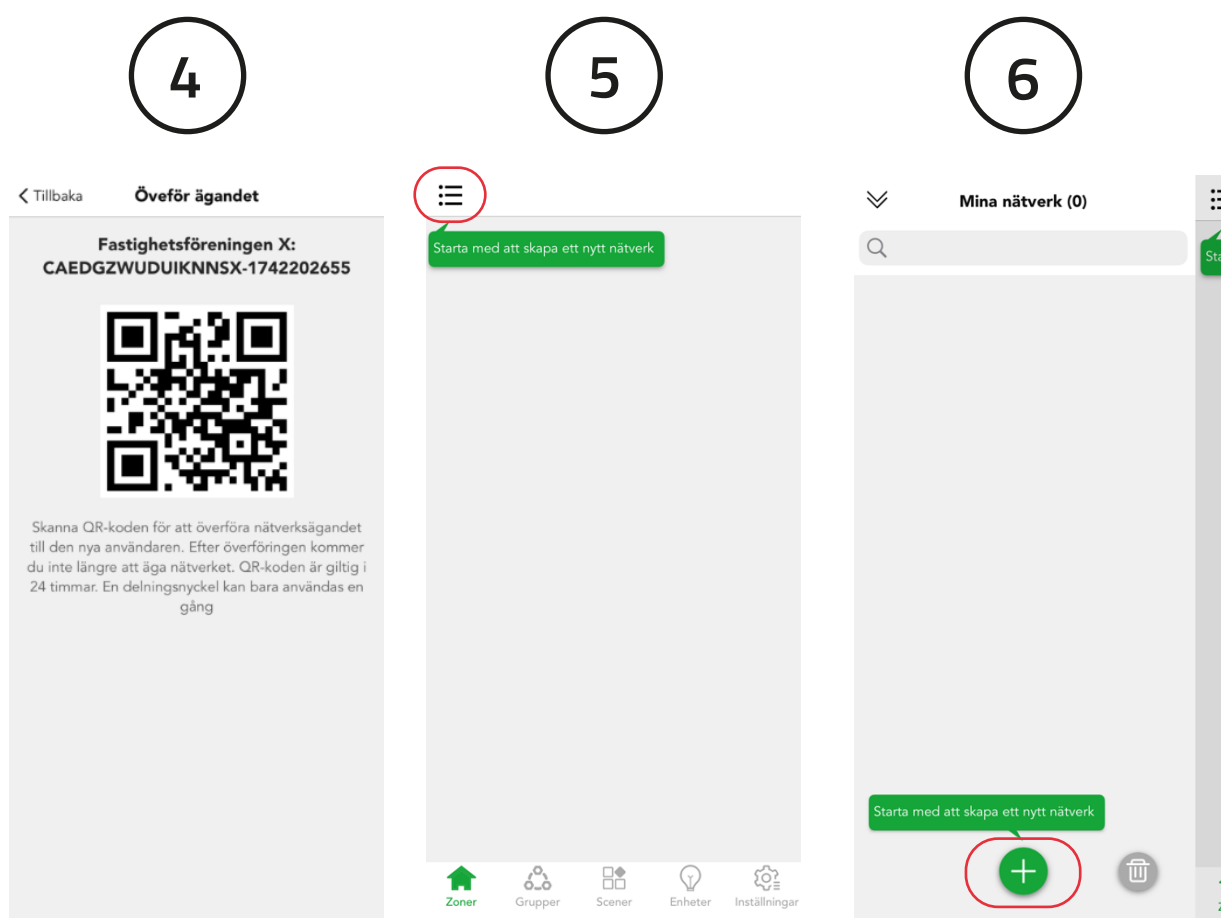
**3**

< Tillbaka **Överför**

Lösenord **Klar**

En QR-kod visas och denna QR-kod måste den nya användaren skanna med sin telefon.

Den nya användaren öppnar appen och klickar "Starta med att skapa ett nytt nätverk" – klicka på pluset.



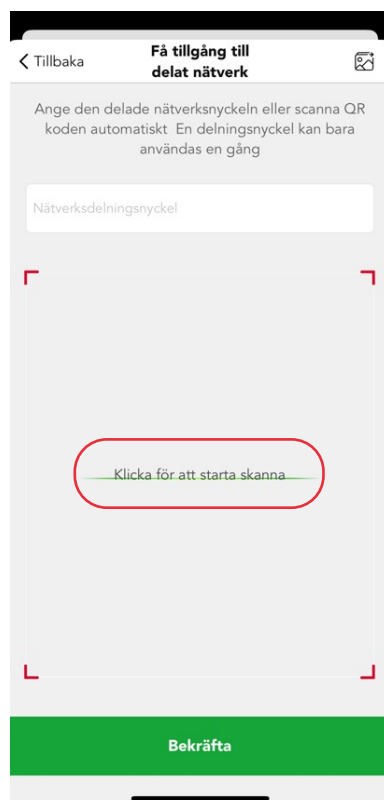
Välj "Få tillgång till delat nätverk", då öppnas scannern och du börjar scanna genom att klicka på "Klicka för att starta skanna. Skanna QR koden och sedan är du klar.

Nu kan enbart den nya användaren förfoga och styra över projektet.

7



8



## Lägg till en trådlös brytare

Koolmesh har flera alternativ för brytare. Det finns singel, dubbel och trippelbrytare samt en touchpanel för lite mer avancerade önskemål. Här går vi igenom hur du lägger till en brytare till ett rum. Det finns ett stort antal valmöjligheter på hur man vill att brytaren ska fungera. Du kan tex välja att den bara ska tända eller bara släcka. Är armaturen dimbar kan du använda brytaren för att dimmra. Brytaren kan även påkalla andra funktioner och scenarion men här går vi igenom hur man binder brytaren för att tända, släcka och dimra.

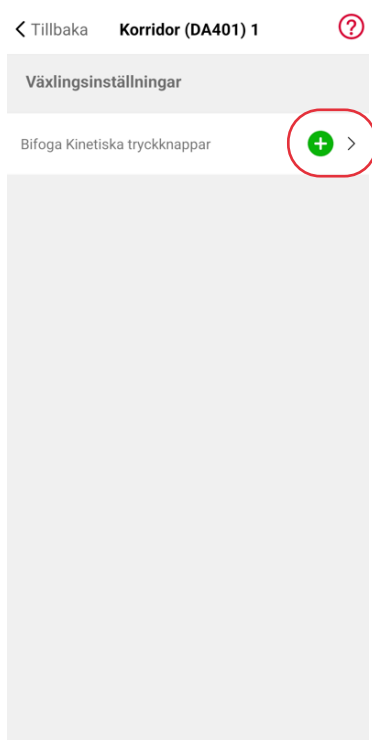
Först klickar vi på "Inställningar" – "Kinetiska tryckknappar" – "Bifoga Kinetiska tryckknappar" och klicka på en av armaturena i det rum du vill styra. I det här fallet vill vi styra en korridor.

The image shows three sequential screenshots from the Koolmesh app, numbered 1, 2, and 3, illustrating the steps to add a wireless switch.

- Step 1:** The 'Funktionsmeny' (Function menu) is shown. The 'Kinetiska tryckknappar' (Kinetic buttons) option is highlighted with a red circle. At the bottom, the 'Inställningar' (Settings) icon in the navigation bar is also highlighted with a red circle.
- Step 2:** The 'Kinetiska tryckknappar' screen is shown. The 'Bifoga Kinetiska tryckknappar' (Attach kinetic buttons) option at the bottom is highlighted with a red circle.
- Step 3:** The 'Välj enhet' (Select device) screen is shown. Under the 'Korridor(5)' (Corridor(5)) category, the first device 'Korridor (DA401) 1' is highlighted with a red circle.

Klicka på det gröna pluset och sedan i rutan "Använd kamera för att skanna och lägga till". Då startar skannern och du ska skanna QR-koden på brytaren. QR-koden hittar du på brytarens baksida. Skulle det av någon anledning inte finnas någon QR-kod på baksidan finns den även bakom knapparna som du då måste ta bort. Det kan ta lite tid innan kameran plockar upp QR-koden men misströsta inte, ändra vinkel och avstånd så kommer det att fungera efter en liten stund.

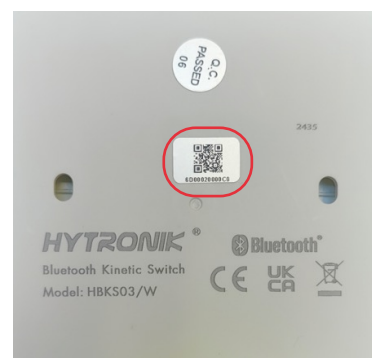
4



5



6



Nu ska du få upp en sida där du ska ställa in brytarens funktioner. I detta fallet har vi en brytare med 3 knappar A0, A1 och B0. Vi låter en knapp vara, men vill att en knapp ska tända medans den andra knappen ska släcka. Vi vill också att tänd-knappen ska dimra upp armaturerna medans släck-knappen dimrar ner armaturerna.

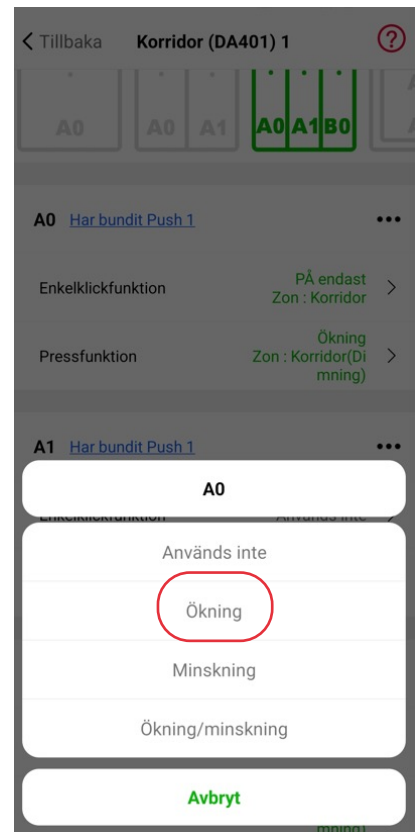
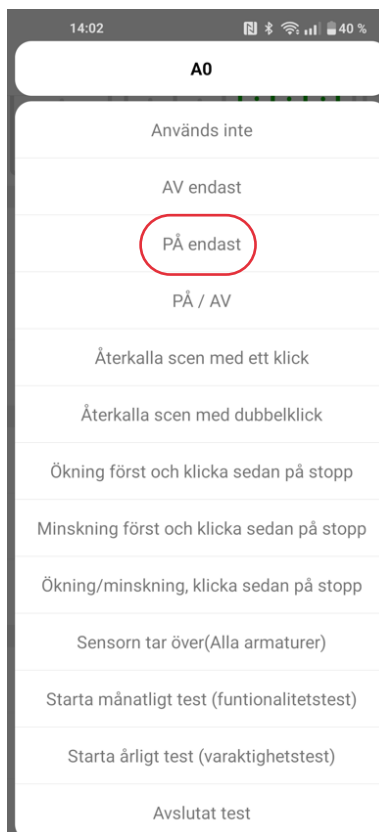
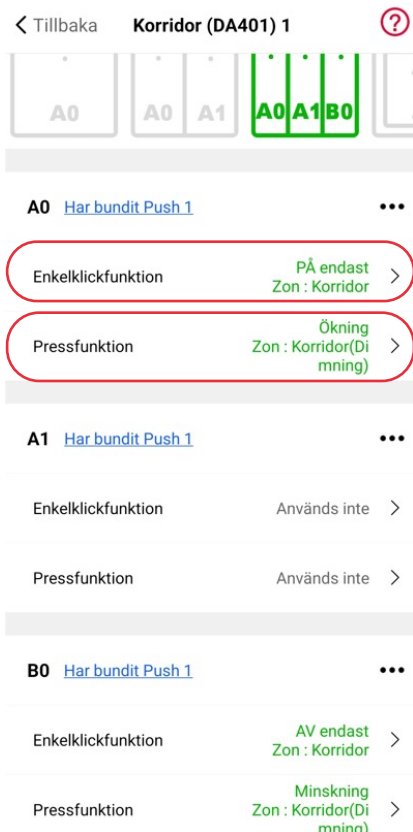
Vi klickar på "Enkelklickfunktion" och väljer "PÅ Endast" eftersom vi vill att brytare A0 enbart ska tända vid tryckning. Därefter klicka vi på "Pressfunktion" och väljer "Ökning" för att vi vill att armaturen ska dimra upp när vi klickar och håller in brytaren. Sedan gör vi samma sak på brytare B0 men då väljer vi "AV endast" och "Minskning".

När vi gjort detta är programmeringen klar.

7

8

9



**Välkommen att kontakta oss om du önskar  
rådgivning och support i ditt Koolmeshprojekt.**

Telefon: 031- 761 01 12

Mail: [info@easyform.se](mailto:info@easyform.se)









easyform\_belysning



Easyform AB



**easyform**

Lighting Experience